

# CONJUNTO HABITACIONAL BAJOS DE MENA

Bajos de Mena es una localidad ubicada al sur poniente de la comuna de Puente Alto, con una población cercana a los 140.000 habitantes. Esta localidad carga con el estigma de ser un sector de altos índices delictuales con un alto porcentaje de familias vulnerables y déficit habitacional, problema que se ha arrastrado durante décadas.

## BLOQUES COPEVA

El terreno escogido para el proyecto se encuentra al sur del parque Juan Pablo II y es colindante a los bloques que aún quedan de los desarrollados por la constructora COPEVA en 1997, quienes se volvieron tristemente célebres por su mala construcción (que desencadenó la filtración de aguas lluvias en el invierno del mismo año). Hoy, 26 años después, los edificios en bajos de Mena siguen siendo sinónimo de mala calidad de vida para sus habitantes: el estigma de la violencia y el hacinamiento que estos acarrearán, deriva en que un 46,9% de los habitantes de esta localidad cree que los problemas de habitabilidad y entorno social se deben principalmente a los edificios.

## ¿De qué manera crear un conjunto habitacional en altura que ayude a vencer el estigma de Bajos de Mena?

### RECONSTRUCCIÓN DEL BARRIO: ESPACIOS EXTERIORES

El proyecto busca crear diversos espacios comunes contenidos por la disposición de los edificios con el fin de reconstruir la vida de barrio sin abandonar las necesidades actuales de los habitantes.

Se establece para esto tres tipologías de espacios exteriores de distinto nivel de privacidad:

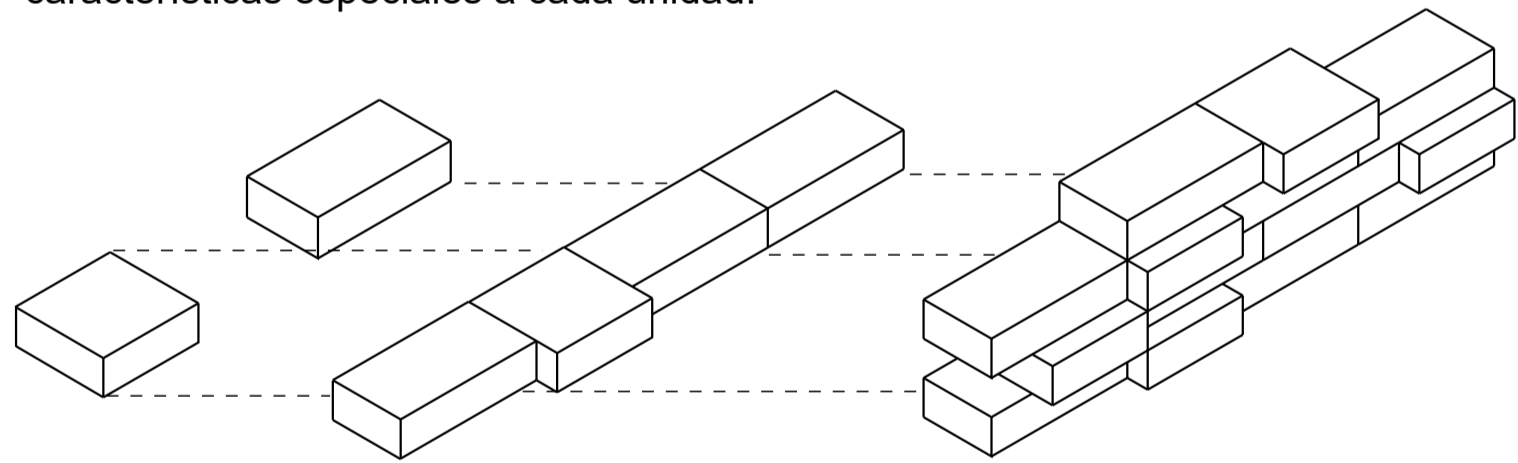
A-. Balcones privados: ayudan a conectarse visualmente con el entorno, manteniendo la privacidad del espacio propio.

B-. Terrazas de uso colectivo: en el último nivel para los habitantes de cada edificio, promoviendo la comunidad y comunicación con sus vecinos.

C-. Espacios comunes del conjunto: se promueven actividades para que los habitantes de distintos edificios u del barrio establezcan vínculos con su comunidad

### CONFIGURACIÓN DEL EDIFICIO: ESPACIOS ÚNICOS

Se trabaja con dos módulos, (10,5Mx 5M y 7M x 6,5M) dispuestos en un ritmo que se desplaza en cada nivel buscando con la disposición de las viviendas crear diversas condiciones que configuren espacios personales adaptados a las necesidades de los distintos tipos de habitantes, la morfología cambiante del edificio entrega características especiales a cada unidad.

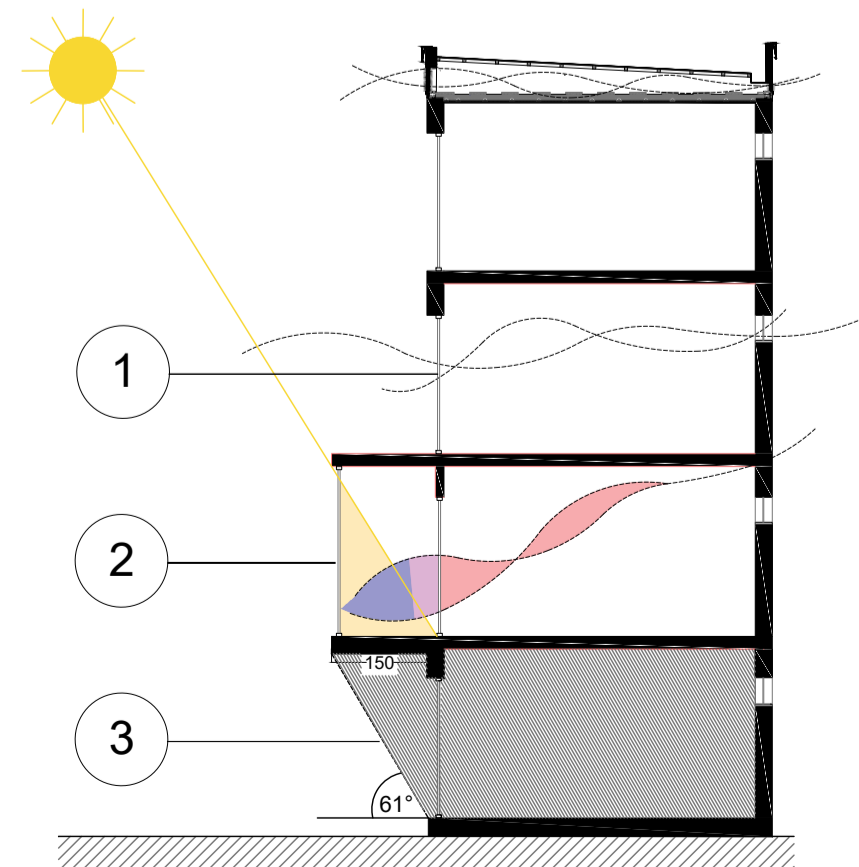


### ESTRATEGIAS PASIVAS: MEJOR HABITABILIDAD

El perfil del edificio a su vez permite desarrollar estrategias pasivas que ayudan a disminuir el gasto energético de las familias, estrategias de fácil mantenimiento y uso para los habitantes.

#### 1- Ventilación cruzada

Se disponen ventanas altas y horizontales en el sector de la escalera para apoyar los ventanales, generando ventilación cruzada, estas ventanas son oscilo batientes permitiendo un mejor control de la apertura y la ventilación.



#### 2- Invernadero solar

En los departamentos que se proyectan con un voladizo se genera un colector solar, se utiliza el piso de cerámica petra sobre 10 cm de sobre-losa de hormigón que sirve como masa térmica.

#### 3- Voladizos/aleros

Se crea un voladizo 1,5M obtenido de la inclinación solar de Santiago en el equinoccio (61°) lo que permiten el ingreso de sol en la temporada de invierno y la protección frente a la radiación solar en verano.

