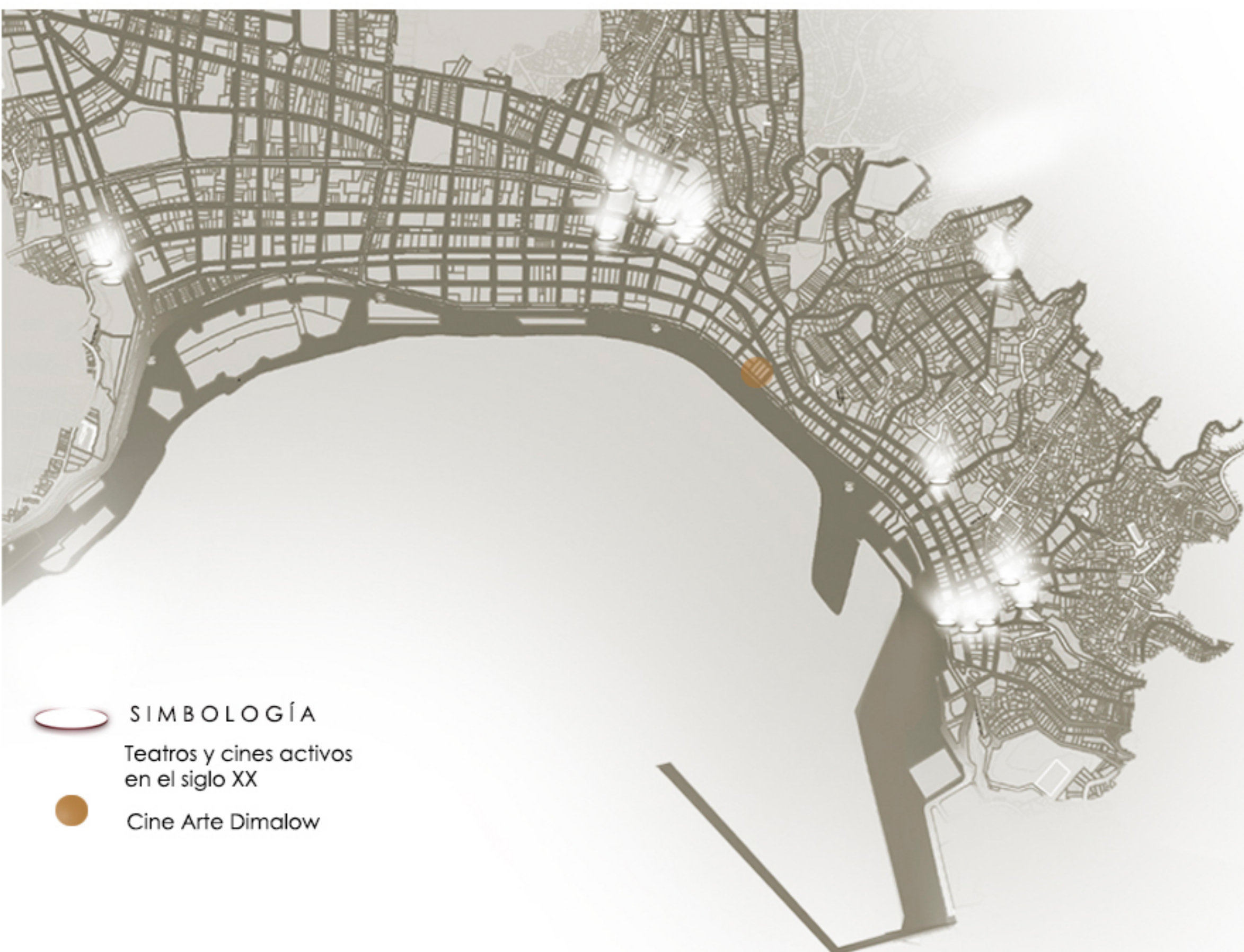


SE SITUÁ LA CIUDAD PORTEÑA Y NOS NARRA UNA CIUDAD EN APOGEO Y EFERVESCENTE DESARROLLO ECONÓMICO, SOCIAL Y URBANO. . ES EN ESTE CONTEXTO DONDE LLEGA EL CINE A VALPARAÍSO Y SE ALOJA EN ESTRATÉGICOS PUNTOS DE LA CIUDAD, ALLÍ DONDE ESTÁ EL FLUJO PÚBLICO, ALLÍ DONDE ESTÁ LA PLAZA Y EL PASEO ESTIVAL. EN LA PRIMERA MITAD DEL SIGLO XX, DURANTE EL PERIODO ENTRE GUERRAS, AQUELLAS INSTALACIONES QUE SE ENALTECIERON COMO IMPORTANTES TEATROS FUERON LAS QUE COBIJARON A RENOMBRADAS COMPAÑÍAS Y ESPECTÁCULOS EUROPEOS Y QUE UNA VEZ TERMINADA LA SEGUNDA GUERRA MUNDIAL, FUERON LAS QUE MUTARON SUS USOS Y QUE RECIBIERON LA INDUSTRIA DEL CINE. LA CIUDAD ADOPTA EN ESE ENTONCES UN DESARROLLO COSMOPOLITA DE ALTA DISPOSICIÓN AL ARTE Y A LAS EXPRESIONES ARTÍSTICAS. EN TOTAL SON 45 LOS CINES QUE EXISTIERON EN VALPARAÍSO, PERO SOLO 2 SE MANTUVIERON VIGENTES EN EL SIGLO XX.



- SIMBOLOGÍA**
- Teatros y cines activos en el siglo XX
  - Cine Arte Dimalow



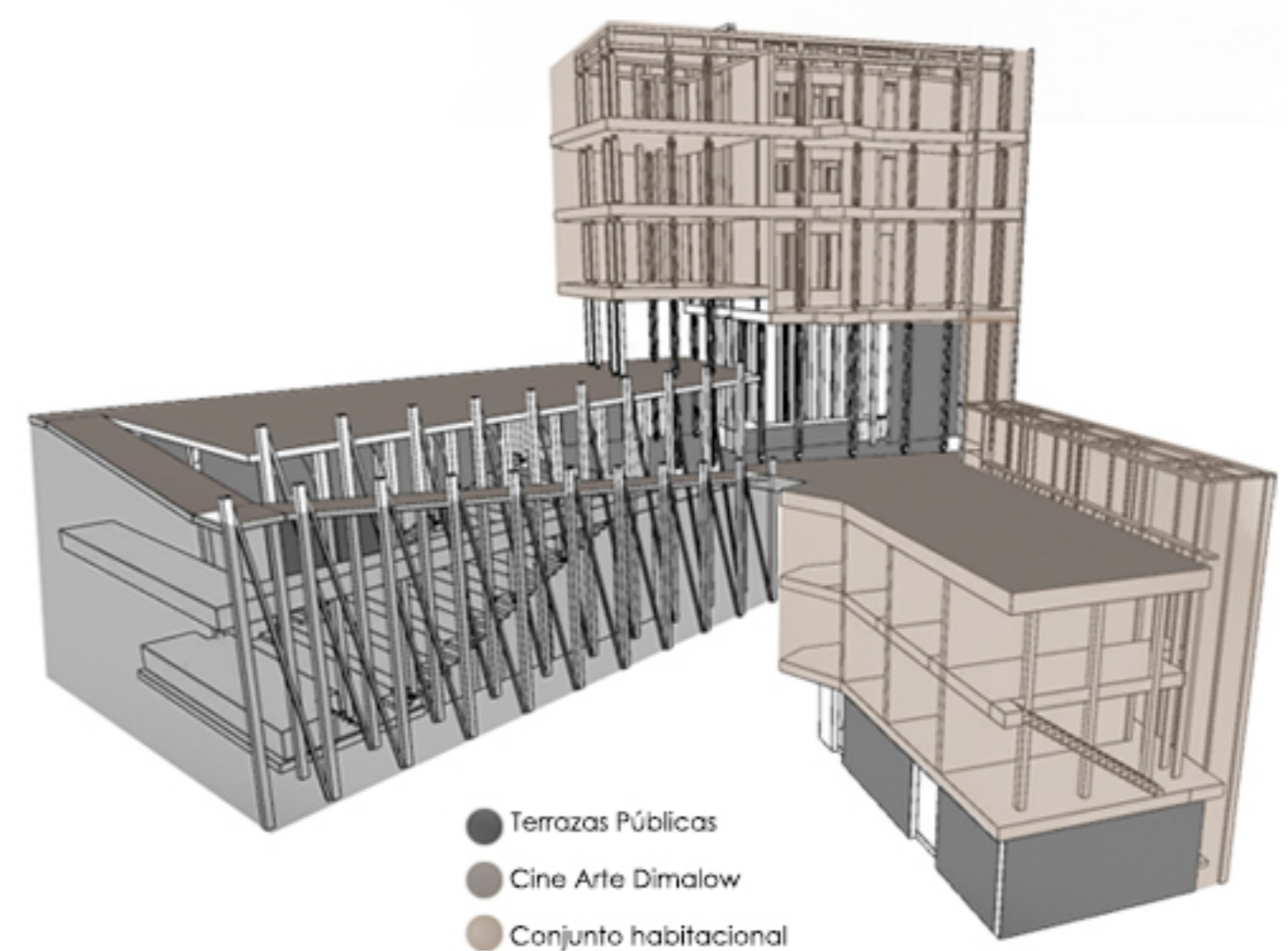
- RESTAURANT EL INTERNADO**  
CASONA CONSTRUIDA A FINES DEL SIGLO XIX, EN 2005 SE RESTAURÓ PARA ABRIRSE COMO BAR-RESTAURANT
- HOTEL RESTAURANT FAUNA**  
CASONA DE 1870 QUE FUE RESTAURADA EN DOS ETAPAS CON TÉCNICAS DE CONSTRUCCIÓN LOCAL.
- HOTEL CASA VANDER**  
CASONA DEL SIGLO XIX QUE PERTENECIÓ A SANTIAGO DIMALOW, GESTOR DE LOS PROYECTOS DE ILUMINACIÓN DE VALPARAÍSO.
- ASCENSOR REINA VICTORIA**  
SE CONSTRUYÓ EN 1902 Y SE VOLVIÓ MONUMENTO HISTÓRICO DESDE 1998.
- EX INTERNADO ALEMÁN**  
ACTUALMENTE SE UTILIZA COMO INSTITUCIÓN EDUCACIONAL, COLEGIO MAR ABIERTO



CONTEXTO HISTÓRICO SIGLO XX

EL PROCESO DE OCUPACIÓN DE LOS CERROS SE PRODUJO EN VALPARAÍSO UNA VEZ SATURADO EL ESPACIO DISPONIBLE EN EL PLAN. INGLESES, ALEMÁNES E IRLANDESES HICIERON LAS PRIMERAS CONSTRUCCIONES EN EL CERRO, ESTE GRUPO, SOCIAL Y ECONÓMICAMENTE MUY DEFINIDO, SE ESTABLECIÓ, GENERANDO UN BARRIO RESIDENCIAL FORMADO POR VIVIENDAS DE UN NIVEL DE CONSTRUCCIÓN SUPERIOR AL HABITUAL DE LA ÉPOCA. EL PASEO PEATONAL DIMALOW UBICADO EN EL CERRO ALEGRE, ES UN LUGAR CON NOTABLE CARGA HISTÓRICA, Y HOY SE CONSOLIDA COMO UNO DE LOS CENTROS TURÍSTICOS MÁS NOTABLES DEL PUERTO. SIN EMBARGO, EL PASEO AÚN NO LOGRA CONSTITUIRSE COMO UNA PLATAFORMA PÚBLICA QUE EXTIENDA A HABITANTES Y EXTRANJEROS LA POSIBILIDAD DE MIRAR AMPLIAMENTE EL ENTORNO. ES POR ESTO QUE EL PROYECTO COMO ESTRATEGIA DE EMPLAZAMIENTO BUSCA:

ESQUEMA DE SUELOS PÚBLICO Y PRIVADO



- Terrazas Públicas
- Cine Arte Dimalow
- Conjunto habitacional

ESTRATEGIAS GENERALES CINE ARTE + CONJUNTO HABITACIONAL

- 1- CREAR SUELOS PÚBLICOS Y RECORRIDOS PARA EL PEATÓN PARA CONSTITUIR ESTA PIEZA URBANA HEMOS VERTIDO RECORRIDOS Y DOS PLATAFORMAS PÚBLICAS, LOS CUALES CONFINAN EL CINE, PERMITIENDO ENTENDER EL FOYER COMO UN CONTINUO.
- 2- SE DENSIFICA CON DISTINTAS TIPOLOGÍAS HABITACIONALES. EN SU NIVEL DIMALOW, LA TIPOLOGÍA DE VIVIENDA UNIFAMILIAR ES LOFT, MIENTRAS QUE EN EL NIVEL ALMIRANTE MONIT HAY DUPLEX PARA ESTUDIANTES.
- 3- SE ABRE A LAS VISTAS NORORIENTE (HACIA EL MAR) Y ABRE SU FACHADA CON UNA ESTRUCTURA DE MADERA HACIA EL NORTE EN BUSCA DE UN ASOLEAMIENTO FAVORABLE