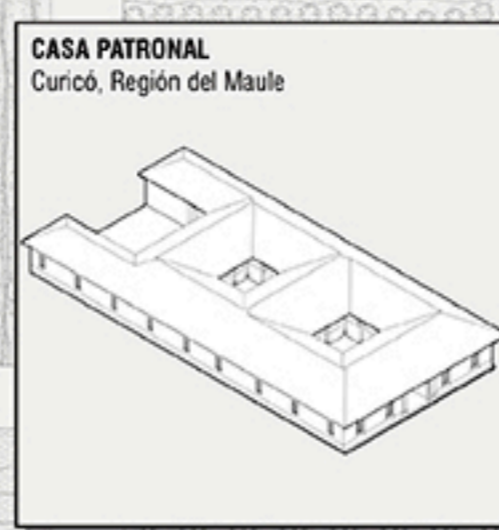
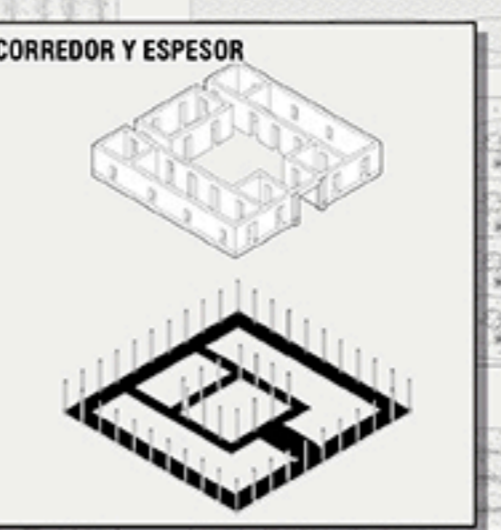


**PREEXISTENCIA RURAL LA CASA ENTRE PATIOS**  
 Si el fundo agrícola se organizaba en el trayecto desde lo productivo a lo doméstico, la casa patronal introduce dicha organización al interior mediante sus diferentes patios. En este caso, la sección de la casa se organiza en torno a 3 patios: uno dedicado a la vida cívica y social, enfrentando la "calle del pueblo", uno de carácter intermedio dedicado a la vida familiar y finalmente, uno abierto al campo, dedicado a las labores productivas de la familia. La materialidad de dichos patios ya contemplaba la utilización de piedra para la ganancia térmica en invierno y/o en las noches, así como el uso de vegetación perenne para el control térmico en verano.



**PREEXISTENCIA RURAL EL CORREDOR Y EL ESPESOR**  
 Al igual que la casa patronal, la casa de campo típica del Valle Central se edifica en torno a patios, corredores y espesores programáticos (habitaciones, servicios). El corredor, particularmente, se presenta en disposición interior y perimetral, funcionando de "mediador" entre el patio y las habitaciones, y las habitaciones y el campo abierto, respectivamente. Este elemento arquitectónico trabaja a su vez, aspectos bioclimáticos, controlando la radiación solar. Por último, es también un espacio existencial característico de la "forma de vida" del campo.



**PLANTA NIVEL CALLE ESCALA 1:300**

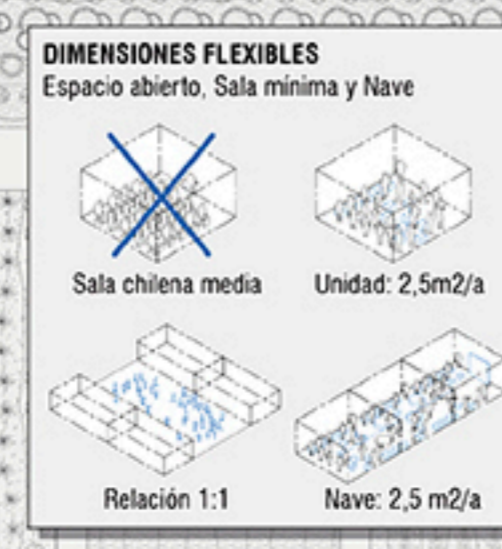
- PROGRAMA**
- EXPLANADA CÍVICA
  - PORCHE / ACCESO PRINCIPAL
  - ADMINISTRACIÓN
    - SALA DE DOCENTES
    - RECTORÍA, DIRECCIÓN ACADÉMICA Y SECRETARÍA
    - SALA DE CONSERJERÍA Y SEGURIDAD
    - SALA DE CONSERJERÍA Y SEGURIDAD
    - BAÑO DE PROFESORES
    - ENFERMERÍA
  - NAVE TEÓRICA "LENGUAS Y CIENCIAS SOCIALES"
    - SALA DE DOCENTES
    - SALA DE DOCENTES
    - SALA 01 - LENGUAJE Y COMUNICACIÓN
    - SALA 02 - LENGUAJE Y COMUNICACIÓN
    - SALA 03 - CIENCIAS SOCIALES
    - SALA 04 - LENGUAS EXTRANJERAS
  - NAVE TEÓRICA "CIENCIAS NATURALES Y MATEMÁTICAS"
    - SALA 01 - SALA DE MATEMÁTICAS
    - SALA 02 - SALA DE MATEMÁTICAS
    - SALA 03 - SALA DE FÍSICA
    - SALA 04 - SALA DE QUÍMICA
    - SALA 05 - SALA DE BIOLOGÍA
    - SALA 06 - SALA DE BOTÁNICA
  - NAVE TEÓRICA "AUDIOVISUAL Y DE LAS ARTES"
    - SALA 01 - SALA DE COMPUTACIÓN
    - SALA 02 - SALA DE COMPUTACIÓN
    - SALA 03 - SALA/TALLER DE ARTES
    - SALA 04 - SALA/TALLER DE ARTES
    - SALA 05 - SALA/TALLER DE MÚSICA
    - SALA 06 - SALA/TALLER DE MÚSICA
  - NAVE TEÓRICA "ESPECIALIDADES"
    - SALA 01 - SALA DE INFORMÁTICA
    - SALA 02 - SALA DE INFORMÁTICA
    - SALA 03 - SALA COMUN ESPECIALIDADES
    - SALA 04 - SALA COMUN ESPECIALIDADES
    - SALA 05 - SALA COMUN ESPECIALIDADES
    - SALA 06 - SALA MECÁNICA
  - NAVE LABORATORIO "PLAN COMÚN"
    - SALA DE CONSERJERÍA Y SEGURIDAD
    - BAÑO DE PROFESORES
    - BODEGAS LABORATORIOS
    - SALA 01 - LABORATORIO DE FÍSICA
    - SALA 02 - LABORATORIO DE QUÍMICA
    - SALA 03 - LABORATORIO DE BIOLOGÍA
    - SALA 04 - LABORATORIO DE BOTÁNICA
  - NAVE LABORATORIO "BIOTECNOLOGÍA Y GENÉTICA"
    - BAÑOS ESTUDIANTES
    - BODEGAS LABORATORIOS
    - CUARTO DE INVERNICACIÓN
    - LABORATORIO DE BIOTECNOLOGÍA
  - NAVE LABORATORIO "ROBÓTICA E INFORMÁTICA"
    - BAÑOS ESTUDIANTES
    - 3D LAB. (PROTOTIPO Y MODELADO)
    - TALLER DE ROBOTICA
    - TALLER DE INFORMÁTICA
  - NAVE LABORATORIO "AGRÍCOLA"
    - COCINA CASINO
    - TALLER AGRÍCOLA
    - SALA DE PRUEBA HIDRÁULICA
  - AUDITORIO
  - MEDIATECA
  - COMEDOR
  - PATIO DE LAS CEREMONIAS
  - PATIO DE LA ARBOLADA
  - PATIO JARDIN
  - PATIO DE PRODUCCIÓN

**DIVERSIDAD Y RECIPROCIDAD ¿QUE AGRICULTURA, QUE EDUCACIÓN?**  
 La automatización del trabajo transforma radicalmente el empleo, exigiendo enfoques transdisciplinarios y una educación dispuesta a nutrirse de los intercambios inéditos entre especialidades. La escuela propone la convivencia de aquellas especialidades que en su reciprocidad hoy definen la agricultura futura, bajo una perspectiva ecológica

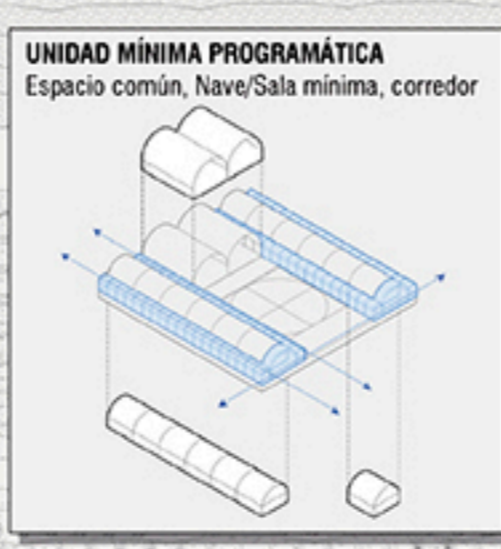
- Agricultura mención
- Química mención
- Química industrial mención
- Química mención
- Programación mención
- Biología mención
- Biología mención
- Informática y Robótica mención
- Robótica mención
- Agricultura mención
- Mecánica e Hidráulica



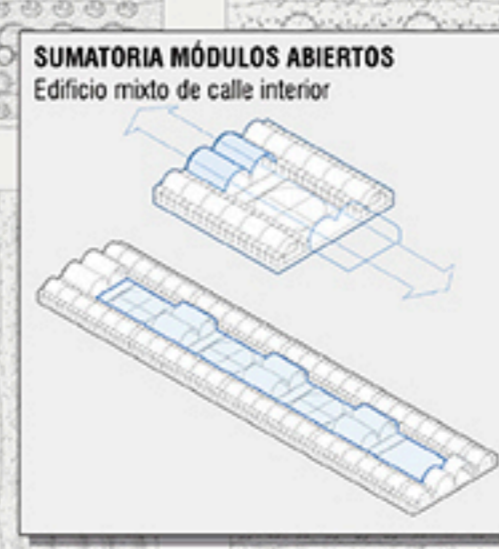
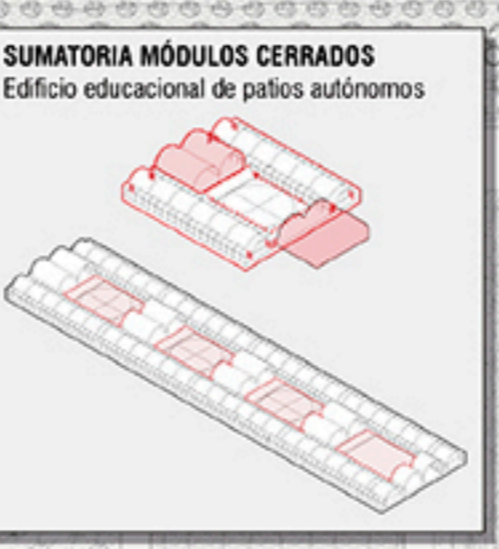
**DIMENSIONES Y PROYECCIONES**  
 La escuela posee un plan de estudios de 1° a 4° medio, en las 5 especialidades propuestas, sumando 400 alumnos. La media nacional sitúa el porcentaje de m<sup>2</sup>/alumno en 1,1 m<sup>2</sup> por sala y 3,1 m<sup>2</sup> globales. Las proyecciones del MINEDUC, buscan elevar dicha cifra a 2,3 m<sup>2</sup> y 8 m<sup>2</sup>, respectivamente. Se ha propuesto trabajar un módulo mínimo de 50 m<sup>2</sup>, contemplando 20 alumnos (2,5 m<sup>2</sup>/alumno), ampliable a espacios flexibles temáticos (las naves) de 337 m<sup>2</sup>, los que junto a los recintos comunes (300m<sup>2</sup> cívica) y administrativos (300m<sup>2</sup>) suman un total de 3896 m<sup>2</sup>. La cantidad de espacio abierto (patio/corredor) se establece en relación 1:1 (16 m<sup>2</sup>/alumno), para acoger a la comunidad e industria local.



**UNIDAD MÍNIMA PROGRAMÁTICA PATIO, CORREDORES Y ESPESORES**  
 A la manera de la casa chilena, se ha organizado un módulo replicable en torno a un patio central rodeado por corredores. El módulo contempla naves laterales para salas teóricas hacia el norte y salas prácticas hacia el sur. Esto responde a una mejor ganancia térmica para el norte y a la obtención de temperaturas óptimas para labores científicas, cultivo in vitro, bodegaje, talleres y cocinera al sur. La unidad se compone también de un recinto central para los programas comunes: la biblioteca, el auditorio, los comedores. El módulo es rodeado por corredores perimetrales y vuela su atención hacia el patio central. Hemos imaginado la continuidad total de los patios.



**LA ESCUELA-INFRAESTRUCTURA**  
 La sumatoria de unidades genera el colegio: una sucesión de espacios, patios y corredores. Estas unidades pueden funcionar autónomas, en su cerramiento y acceso a servicios, al encontrarse sus puertas cerradas. El edificio, sin embargo, es un híbrido que adquiere una segunda vida los fines de semana o en período de vacaciones, abriéndose a la localidad. Para este caso, los recintos centrales pueden abrirse en su completitud mediante corredores, generando continuidad visual y espacial en todo el largo del colegio: un gran patio o calle interior. La apertura considera la generación de ferias agrícolas, acceso a los servicios y talleres por parte de locatarios, ocupación de los patios, eventos extra programáticos, etc.



**PARA UNA EDUCACIÓN DEL ENCUENTRO**  
 En la escuela tradicional, la sala de clases se piensa cerrada, y basada, en jerarquías profesor-alumno. No es casualidad ver similitudes entre las plantas de una escuela y una cárcel como menciona Foucault. En contraste, una educación democrática es diversa, flexible, abierta. En nuestra propuesta la sala tradicional "desaparece", al desplegarse sus tabiques móviles, formando naves temáticas en donde los alumnos y profesores se encuentran y educan recíprocamente. La misma operación se escala a patios y recintos centrales, al desplegarse sus ventanales generando un espacio continuo de encuentro entre especialidades. En el aula se imagina el mundo nuevo y ésta es siempre una aventura colectiva.

